



Муниципальное образование
«Город Биробиджан»
Еврейской автономной области

МЭРИЯ ГОРОДА

ПОСТАНОВЛЕНИЕ

№ 368

02.03.2023

Об утверждении проекта
межевания территории

В соответствии со статьей 46 Градостроительного кодекса Российской Федерации, Уставом муниципального образования «Город Биробиджан» Еврейской автономной области, решением городской Думы муниципального образования «Город Биробиджан» Еврейской автономной области от 24.11.2005 № 283 «Об утверждении положения о порядке организации и проведения публичных слушаний в муниципальном образовании «Город Биробиджан» Еврейской автономной области», постановлением мэрии города муниципального образования «Город Биробиджан» Еврейской автономной области от 04.04.2018 № 745 «Об утверждении административного регламента предоставления муниципальной услуги «Принятие решений о подготовке и утверждении документации по планировке территорий (проектов планировки, проектов межевания) на территории муниципального образования «Город Биробиджан» Еврейской автономной области», на основании протокола комиссии по организации и проведению публичных слушаний в муниципальном образовании «Город Биробиджан» Еврейской автономной области от 20.02.2023 № 1, заключения комиссии по организации и проведению публичных слушаний в муниципальном образовании «Город Биробиджан» Еврейской автономной области от 20.02.2023 и письменного обращения от 17.01.2023 № 1 мэрия города

ПОСТАНОВЛЯЕТ:

1. Утвердить прилагаемый проект межевания территории «Образование трех земельных участков путем перераспределения земельных участков с кадастровыми номерами 79:01:0500012:295, 79:01:0500012:71, 79:01:0500012:587 и земель и (или) земельных участков, находящихся в государственной или муниципальной собственности, расположенных по адресу: ЕАО, г. Биробиджан, 273 м на юго-запад от дома № 5 по

пер. Аремовскому, пер. Аремовский, д. 13 и 117 м на юго-запад от дома № 17 по пер. Аремовскому».

2. Опубликовать настоящее постановление в «Муниципальной информационной газете», сетевом издании «ЭСМИГ» и разместить на официальном интернет-сайте мэрии города муниципального образования «Город Биробиджан» Еврейской автономной области.

3. Настоящее постановление вступает в силу со дня его подписания.

Мэр города
«02» 03 2023



М.А. Семёнов

УТВЕРЖДЕН
постановлением мэрии города
муниципального образования
«Город Биробиджан» Еврейской
автономной области
от 02.03.2023 № 368

Проект межевания территории

«Образование трех земельных участков путем перераспределения земельных участков с кадастровыми номерами 79:01:0500012:295, 79:01:0500012:71, 79:01:0500012:587 и земель и (или) земельных участков, находящихся в государственной или муниципальной собственности, расположенных по адресу: ЕАО, г. Биробиджан, 273 м на юго-запад от дома № 5 по пер. Аремовскому, пер. Аремовский, д. 13 и 117 м на юго-запад от дома № 17 по пер. Аремовскому»

г. Биробиджан
2023



ГЕЛИОС
ЗЕМЛЕУСТРОИТЕЛЬНОЕ ПРЕДПРИЯТИЕ

ОБЩЕСТВО С ОГРАНИЧЕННОЙ ОТВЕТСТВЕННОСТЬЮ «ГЕЛИОС»

679000, Еврейская АО, г. Биробиджан, Проспект 60 лет СССР, 3

Проект межевания территории

«Образование трех земельных участков путем перераспределения земельных участков с кадастровыми номерами 79:01:0500012:295, 79:01:0500012:71, 79:01:0500012:587 и земель и (или) земельных участков, находящихся в государственной или муниципальной собственности, расположенного по адресу: Еврейская автономная область, г. Биробиджан, 273 м на юго-запад от дома 5 по пер. Аремовский, пер. Аремовский, дом 13 и 117 м на юго-запад от дома 17 по пер. Аремовскому».

Директор



Е.В. Панова

г. Биробиджан 2022 г.

СОДЕРЖАНИЕ

№ п/п	Разделы проекта межевания территории	Стр.
Текстовая часть		
		4
1	Общие положения	7
2	Образование земельного участка	9
3	Природные условия на проектируемой территории	11
4	Пояснительная записка	
Графическая часть		
5	Чертеж межевания территории №1 (масштаб 1:1500)	13
6	Чертеж межевания территории №2 (масштаб 1:1500)	14
7	Чертеж межевания территории №3 (масштаб 1:1500)	15

1. Общие положения

1.1. Введение

Проект межевания территории подготовлен в целях перераспределения земельных участков с кадастровыми номерами: 79:01:0500012:295, 79:01:0500012:71, 79:01:0500012:587 и земель и (или) земельных участков, находящихся в государственной или муниципальной собственности, расположенных по адресу: Еврейская автономная область, г. Биробиджан, 273 м на юго-запад от дома 5 по пер. Аремовский, пер. Аремовский, дом 13 и 117 м на юго-запад от дома 17 по пер. Аремовскому.

- Градостроительного кодекса Российской Федерации от 29.12.2004 г. № 190-ФЗ;

- Земельного кодекса Российской Федерации от 25.10.2001 г. № 136-ФЗ;

- Федерального закона «О государственном кадастре недвижимости» от 24.07.2007 г. № 221-ФЗ;

- Федерального закона «О государственной регистрации недвижимости» от 13.07.2015 г. № 218-ФЗ;

- Правил землепользования и застройки муниципального образования «Город Биробиджан» Еврейской автономной области.

Координаты поворотных точек формируемого земельного участка приведены в геодезической системе координат СК-63, используемой на территории Еврейской автономной области.

1.2. Цели разработки проекта

1. Установление границ, застроенных и незастроенных земельных участков для передачи в пользование заинтересованным лицам.

2. Повышение эффективности использования территории населенного пункта.

Задачами подготовки проекта является анализ фактического землепользования и разработка проектных решений по координированию красных линий и вновь формируемых земельных участков проектируемых объектов. Подготовка проекта межевания подлежащей застройке территории осуществляется в целях установления границ незастроенных земельных участков, планируемых для предоставления физическим и юридическим лицам для строительства, а также границ земельных участков, предназначенных для размещения объектов капитального строительства федерального, регионального или местного значения.

1.3. Опорно-межевая сеть на территории проектирования

На территории проектирования существует система геодезической сети специального назначения для определения координат точек земной поверхности с использованием спутниковых систем. Действующая система геодезической сети удовлетворяет требованиям выполнения кадастровых работ для установления границ земельного участка на местности.

1.4. Структура территории

В административном отношении, участки, формируемые путем перераспределения, находятся в г. Биробиджан, 273 м на юго-запад от дома 5 по пер. Аремовский, пер. Аремовский, дом 13 и 117 м на юго-запад от дома 17 по пер. Аремовскому.

Кадастровый квартал испрашиваемого земельного участка — 79:01:0500012.

Категория земель - «земли населенных пунктов».

Территориальная зона- ПКС-1.

1.5. Сведения о соответствии проекта межевания территории требованиям законодательства о градостроительной деятельности

Подготовка проекта межевания территории для формирования земельного участка проводилась в соответствии с Правилами землепользования и застройки муниципального образования «Город Биробиджан» Еврейской автономной области, утвержденными Решением городской думы муниципального образования «Город Биробиджан» Еврейской автономной области № 858 от 9 декабря 2008 г.

Технические решения, принятые в проекте, соответствуют требованиям экологических, санитарно-гигиенических и других норм, правил и стандартов, действующих на территории Российской Федерации, и обеспечивают безопасную для жизни людей эксплуатацию объекта недвижимости.

1.6. Публичные сервитуты и иные обременения

На формируемых земельных участках, на момент составления проекта межевания территории, отсутствуют территории общего пользования (автомобильные дороги, тротуары, газоны и др.), а также элементы водопроводно-канализационного хозяйства (чертеж межевания территории № 2).

На формируемом земельном участке ЗУ1 установлены ограничения прав и обременение объекта недвижимости предусмотренные статьей 56 Земельного кодекса Российской Федерации от 18.03.2002 и 28.10.2002 гг., зоны с особыми условиями использования территории: охранный зона инженерных коммуникаций с реестровым номером 79:01-6.754 (технологическое присоединение в интересах заявителя Кудлай А.О. ТПр 715/19 от 22.05.19) и охранный зона инженерных коммуникаций с реестровым номером 79:01-6.1809

(технологическое присоединение в интересах заявителя ПКФ-Риал ООО ТПр 978/21 от 06.07.2021). На формируемом земельном участке ЗУ2 установлены ограничения прав и обременение объекта недвижимости предусмотренные статьей 56 Земельного кодекса Российской Федерации от 17.01.2019 г., зоны с особыми условиями использования территории: охранная зона инженерных коммуникаций с реестровым номером 79:01-6.587 (охранная зона ВЛ-6 кВ Ф-280 Биробиджан), на формируемом земельном участке ЗУ3 установлены ограничения прав и обременение объекта недвижимости предусмотренные статьей 56 Земельного кодекса Российской Федерации от 28.10.2022 г., охранная зона инженерных коммуникаций с реестровым номером 79:01-6.1809 (технологическое присоединение в интересах заявителя ПКФ-Риал ООО ТПр 978/21 от 06.07.2021).

По сведениям Единого государственного реестра недвижимости, в пределах границ формируемого участка, публичные сервитуты не установлены. В пределах границ формируемого земельного участка объекты культурного наследия, включенные в Единый государственный реестр, либо выявленные объекты культурного наследия отсутствуют. В соответствии с этим, границы территорий объектов культурного наследия на чертеже не отображены.

2. Образование земельного участка

2.1. Параметры образуемого земельного участка

Площадь: ЗУ1 - 3232 кв. м. Общая длина периметра – 237 м

Координаты поворотных точек.

Номер поворотной точки	Координаты, м	
	X	Y
1	2	3
1	5389659,42	5240236,96
2	5389676,01	5240248,03
3	5389706,69	5240281,64
4	5389690,41	5240290,97
5	5389687,11	5240292,86
6	5389673,11	5240292,71
7	5389671,35	5240292,68
8	5389648,36	5240313,08
9	5389632,8	5240300,05
10	5389620,73	5240289,94
11	5389619,75	5240289,16
12	5389625,86	5240281,1
13	5389630,93	5240274,43

Площадь: ЗУ2 - 5206 кв. м. Общая длина периметра – 433 м

Координаты поворотных точек.

Номер поворотной точки	Координаты, м	
	X	Y
1	2	3
1	5389673,11	5240292,71
2	5389668,81	5240332,69
3	5389667,89	5240375,12
4	5389683,65	5240382,4
5	5389690,74	5240384,36
6	5389714,92	5240389,58
7	5389716,14	5240428,57
8	5389708,61	5240439,26
9	5389651,61	5240422,71
10	5389653,12	5240374,14
11	5389641,27	5240376,3
12	5389618,54	5240374,57
13	5389645,16	5240340,84
14	5389654,05	5240314,06
15	5389650,18	5240311,46
16	5389671,35	5240292,68

Площадь: ЗУ3 - 1500 кв. м. Общая длина периметра – 179 м

Координаты поворотных точек.

Номер поворотной точки	Координаты, м	
	X	Y
1	2	3
1	5389629,53	5240217
2	5389659,42	5240236,96
3	5389630,93	5240274,43
4	5389625,86	5240281,1
5	5389620,7	5240287,89
6	5389615,01	5240287,29
7	5389624,44	5240221,29

2.2. Правовой статус объекта межевания

Настоящий проект обеспечивает равные права и возможности правообладателей земельных участков в соответствии с действующим законодательством. Сформированные границы образуемого земельного участка позволяют обеспечить необходимые требования по содержанию и обслуживанию объектов застройки в условиях сложившейся планировочной структуры территории проектирования.

На момент подготовки проекта межевания, территория включает в себя земельные участки с кадастровыми номерами 79:01:0500012:295, 79:01:0500012:71, 79:01:0500012:587 и земли, находящиеся в государственной или муниципальной собственности. На образуемом земельном участке :ЗУ1 расположен объект капитального строительства с кадастровым номером 79:01:0500012:569.

3. Природные условия на проектируемой территории

В соответствии с СП 131.13330.2018 «Строительная климатология» г. Биробиджан располагается в климатическом районе I, подрайоне ID.

По климатическим условиям участок работ относится к зоне муссонного климата. Климат района характеризуется холодной сухой, малоснежной зимой, засушливой весной, теплым и дождливым летом (вторая половина лета) и осенью. Муссонные дожди начинаются, как правило, с середины июля и продолжаются до конца сентября.

Наиболее холодным месяцем является январь со среднемесячной температурой воздуха $-22,4^{\circ}\text{C}$, абсолютный минимум так же наблюдается в январе -48°C . Среднемесячная температура воздуха самого теплого месяца июля $+20,8^{\circ}\text{C}$, абсолютный максимум $+40^{\circ}\text{C}$. Теплый период в среднем составляет 201 день. Температура поверхности почвы летом в среднем на $1-4^{\circ}\text{C}$ выше температуры воздуха. Последние заморозки на поверхности почвы наблюдаются в среднем 18 мая, первые 23 сентября.

Глубина промерзания почвы под снегом 200 см, под оголенной поверхностью -277 см.

Нормативная глубина сезонного промерзания грунта по данным метеостанции Биробиджан составляет 237 см, под оголенной от снега поверхностью -275 сантиметра.

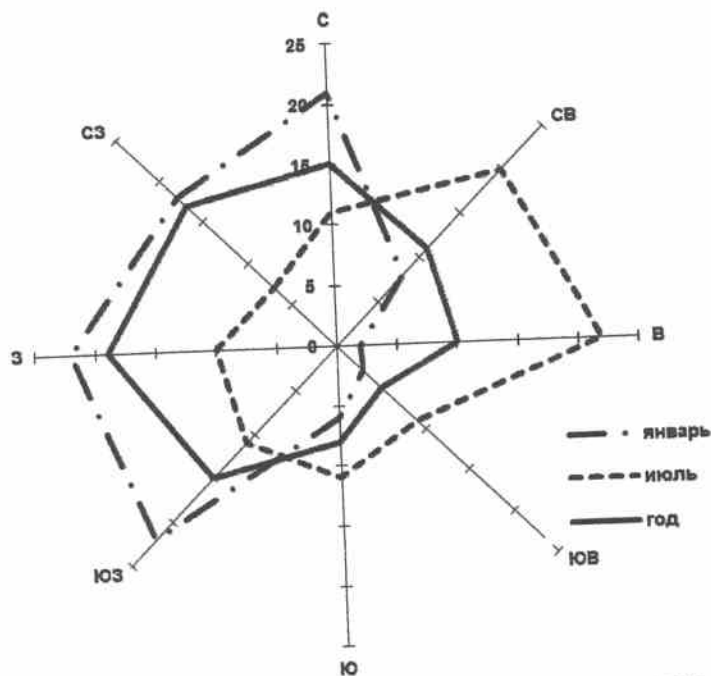
Самая низкая температура поверхности почвы наблюдается в январе (минус 27°), самая высокая в июле (плюс 23°), средняя многолетняя годовая температура поверхности почвы 0 град. C° .

Снежный покров устанавливается в среднем к 29 октября и сходит обычно в первой декаде апреля, достигая наибольшей величины в марте -29 см.

Режим ветра обусловлен муссонной циркуляцией, на которую накладывается долинный эффект.

Преобладающее направление ветров: за декабрь $-$ февраль $-$ западное за июнь $-$ август $-$ северо-восточное.

Розы ветров по направлениям в % для г. Биробиджана приведены на рис. 1.



В годовом ходе средняя максимальная скорость ветра наблюдается в апреле-мае (около 4м/сек), наименьшие скорости (1,5-2м/сек) наблюдаются в январе. Повторяемость слабых скоростей (0-1м/сек) высокая, часты и застои воздуха.

В среднем за год отмечается 24 дня с сильными (более 15м/сек) ветрами, которые наблюдаются в тёплый период.

Средняя годовая скорость ветра - 2,6 м/сек.

Наиболее неблагоприятные условия для рассеивания примесей в атмосфере наблюдаются зимой, когда отмечается наибольшая повторяемость приземных инверсий и застоев воздуха.

Город относится к зоне повышенного потенциала загрязнения атмосферы (ПЗА), который равен 3,0.

Метеорологические условия, способствующие накоплению примесей в атмосфере:

повторяемость слабых ветров - 30-45%;

скорость ветра 0-1м/сек - 20-40%;

застои воздуха - 8-18%.

Рассматриваемая территория относится к зоне избыточного увлажнения. За год в среднем выпадает 760 мм осадков. Максимальное количество осадков выпадает в июле и в августе, среднесуточный максимум выпадающих осадков составляет 66 мм.

Наибольшее среднемесячное выпадение осадков приходится на июль-август месяцы - 165 мм. Наблюденный суточный максимум осадков - 142,0 мм. (12.07.1962г).

Относительная влажность воздуха имеет чётко выраженный годовой ход с максимумом в летний период (июль, август - 84%). Минимальная относительная влажность наблюдается весной (апрель - 66%).

Преобладающим направлением ветра на участке является западное (35%), наименьшую повторяемость имеют ветры южного и юго-восточного

направлений (5-6%). Максимальная среднемесячная скорость ветра наблюдается в зимний период и составляет 3,5 – 4,1 м/сек.

4. Пояснительная записка

Проектируемый земельный участок ЗУ1 образован из существующих земельных участков с кадастровыми номерами 79:01:0500012:295, 79:01:0500012:71, 79:01:0500012:587 и земель, находящихся в государственной или муниципальной собственности. Земельные участки 79:01:0500012:295, 79:01:0500012:587 имеют статус «учтенный», площадь – уточненная, 79:01:0500012:71 имеет статус «ранее учтенный», площадь – уточненная, виды разрешенного использования земельных участков:

79:01:0500012:295 – «Склады (размещение склада)», земельный участок принадлежит на праве собственности Кудлай Антону Олеговичу (номер государственной регистрации № 79:01:0500012:295-79/009/2021-8 от 23.09.2021 г.);

79:01:0500012:71 – «Согласование места размещения для строительства производственных зданий», сведения о правах отсутствуют;

79:01:0500012:587 – «Склады», сведения о правах отсутствуют;

Подготовка проекта межевания осуществляется:

- в целях перераспределения земельных участков с кадастровыми номерами 79:01:0500012:295, 79:01:0500012:71, 79:01:0500012:587 и земель, находящихся в государственной (муниципальной) собственности;

Площадь образуемого земельного участка: ЗУ1 – 3232 кв. м., из которых:

- 1770 кв.м. – земельный участок 79:01:0500012:295;

- 478 кв.м. – земельный участок 79:01:0500012:71;

- 788 кв.м. – земельный участок 79:01:0500012:587;

- 196 кв.м. – земли, находящиеся в государственной (муниципальной) собственности.

Площадь образуемого земельного участка: ЗУ2 – 5206 кв. м.

Площадь образуемого земельного участка: ЗУ3 – 1500 кв. м.,

Образуемый земельный участок ЗУ1 с видом разрешенного использования «склады» расположен в границах г. Биробиджан. Доступ к образуемому земельному участку осуществляется за счет земель общего пользования.

На образуемом земельном участке ЗУ1 расположен объект капитального строительства с кадастровым номером 79:01:0500012:569.

Проект разработан на основании:

- генерального плана муниципального образования «Город Биробиджан» ЕАО, утвержденного Решением городской думы г. Биробиджана ЕАО № 656 от 27.12.2007 г.;

- карты градостроительного зонирования территории г. Биробиджана;

- правил землепользования и застройки муниципального образования «Город Биробиджан» Еврейской автономной области;

- геодезической съемки испрашиваемой территории;

- сведений Единого государственного реестра недвижимости об объектах недвижимости.

В соответствии с картой градостроительного зонирования территории г. Биробиджана, образуемые земельные участки расположены в зоне ПКС-1 «Зона производственных и коммунально-заводских объектов V класса» — зона производственных и коммунально-складских объектов V класса выделена для обеспечения правовых условий формирования коммунально-производственных предприятий и складских баз V класса с низкими уровнями шума и загрязнения. Допускается широкий спектр коммерческих услуг, способствующих производственной деятельности. Сочетание различных видов разрешенного использования недвижимости в единой зоне возможно только при условии соблюдения нормативных санитарных требований.

В непосредственной близости от образуемого земельного участка расположены земельные участки с кадастровыми номерами: 79:01:0500012:13, 79:01:0500012:319.

Смежными земельными участками являются земельные участки с кадастровыми номерами: 79:01:0500012:228, 79:01:0500012:570.

Зоны с особыми условиями использования территории представлены на чертеже межевания территории № 2. В границах образуемого ЗУ1 проходят зоны с особыми режимами использования:

- охранный зона инженерных коммуникаций, реестровый номер 79:01-6.754 (технологическое присоединение в интересах заявителя Кудлай А.О. ТПр 715/19 от 22.05.19).

- охранный зона инженерных коммуникаций, реестровый номер 79:01-6.1809 (технологическое присоединение в интересах заявителя ПКФ-Риал ООО ТПр 978/21 от 06.07.2021).

В границах образуемого участка ЗУ2 проходит охранный зона инженерных коммуникаций, реестровый номер 79:01-6.587, охранный зона ВЛ-6 кВ Ф-280 Биробиджан, установленная в соответствии с Постановлением Правительства Российской Федерации, № 160 от 24.02.2009 г.

В границах образуемого участка ЗУ3 проходит охранный зона инженерных коммуникаций, реестровый номер 79:01-6.1809 (технологическое присоединение в интересах заявителя ПКФ-Риал ООО ТПр 978/21 от 06.07.2021).

Границы и поворотные точки образуемого земельного участка отображены в графической части проекта, на чертежах межевания территории № 1, № 2, № 3.

Графические материалы проекта межевания территории разработаны в системе координат СК-63.

Текстовые и графические материалы в составе проекта межевания территории подготовлены в электронном виде в формате PDF.

На основании проведенного комплексного анализа проектируемой территории, установлены границы образуемого земельного участка, нанесены зоны с особыми условиями использования территорий, и определен кадастровый квартал.

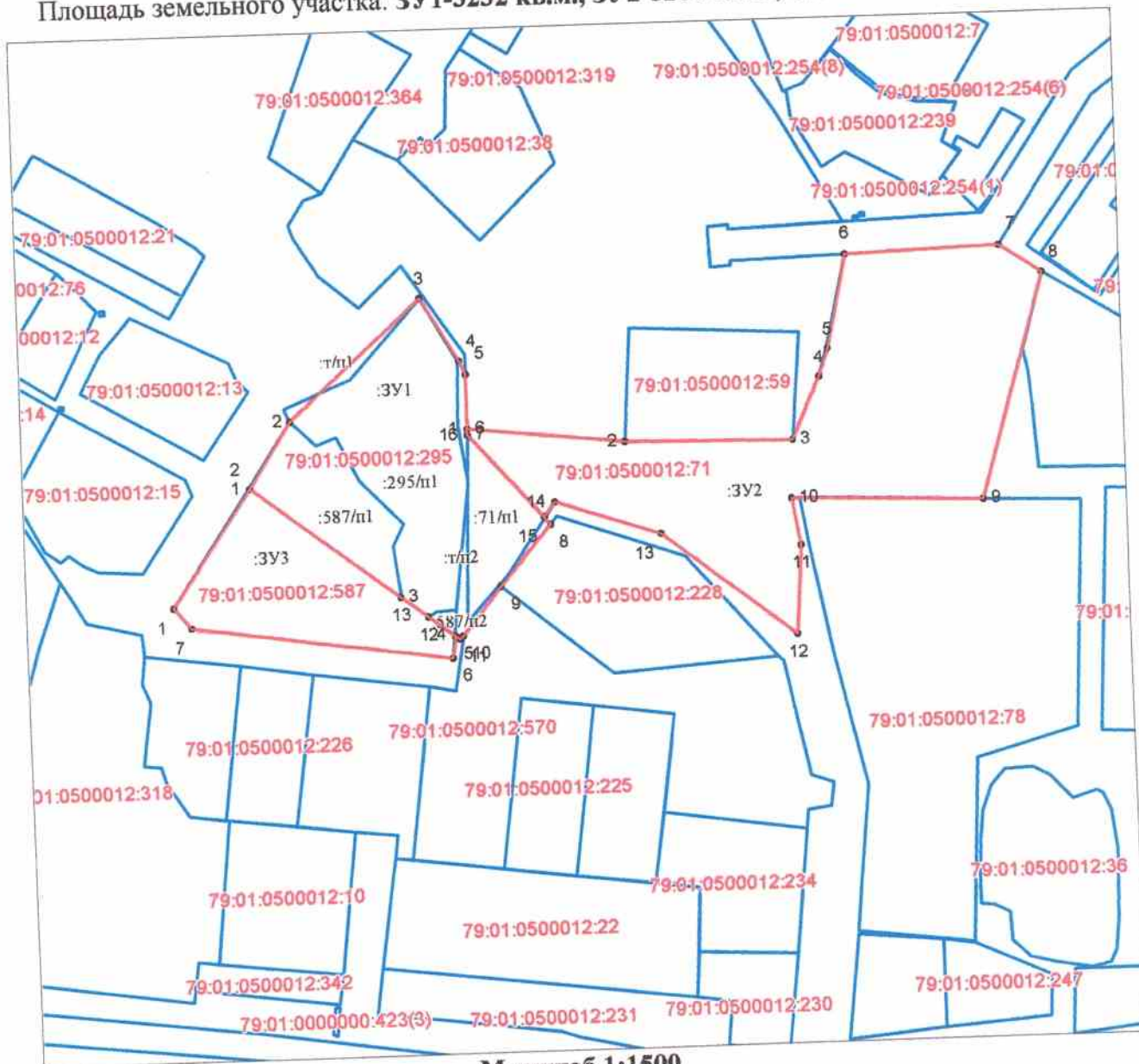
Результатом проведенных работ является разработанный проект межевания территории, который состоит из текстовой и графической частей, и подготовлен в виде отдельного документа.

ПРОЕКТ МЕЖЕВАНИЯ ТЕРРИТОРИИ

Чертеж межевания территории №1




Территориальная зона – ПКС-1

Площадь земельного участка: ЗУ1-3232 кв.м., ЗУ2-5206 кв.м., ЗУ3-1500 кв.м.



Масштаб 1:1500

Условные обозначения:

-  Границы образуемого земельного участка
-  Границы земельных участков по сведениям ЕГРН
-  Граница кадастрового квартала
- 79:xx:xxxxxxx Кадастровый квартал
- 79:xx:xxxxxxx:xx Кадастровый номер земельного участка (объекта недвижимости)
- Поворотная точка границ образуемого земельного участка

ПРОЕКТ МЕЖЕВАНИЯ ТЕРРИТОРИИ

Чертеж межевания территории №2

Территориальная зона – ПКС-1

Площадь земельного участка: ЗУ1-3232 кв.м., ЗУ2-5206 кв.м., ЗУ3-1500 кв.м.



Масштаб 1:1500

Условные обозначения:

- Границы образуемого земельного участка
- Границы земельных участков по сведениям ЕГРН
- Граница кадастрового квартала
- Охранная зона инженерных коммуникаций

79:xx:xxxxxxx Кадастровый квартал

79:xx:xxxxxxx:xx Кадастровый номер земельного участка (объекта недвижимости)

- Поворотная точка границ образуемого земельного участка

ПРОЦЕДУРА ПРОВЕДЕНИЯ РАБОТ

по проведению работ в помещениях

№ 1

1. Целью проведения работ является обеспечение безопасности и сохранности имущества.



План № 1

2. Описание работ

— Проведение работ в помещениях № 1, 2, 3, 4, 5, 6, 7, 8, 9, 10, 11, 12, 13, 14, 15, 16, 17, 18, 19, 20, 21, 22, 23, 24, 25, 26, 27, 28, 29, 30, 31, 32, 33, 34, 35, 36, 37, 38, 39, 40, 41, 42, 43, 44, 45, 46, 47, 48, 49, 50, 51, 52, 53, 54, 55, 56, 57, 58, 59, 60, 61, 62, 63, 64, 65, 66, 67, 68, 69, 70, 71, 72, 73, 74, 75, 76, 77, 78, 79, 80, 81, 82, 83, 84, 85, 86, 87, 88, 89, 90, 91, 92, 93, 94, 95, 96, 97, 98, 99, 100.

— Проведение работ в помещениях № 1, 2, 3, 4, 5, 6, 7, 8, 9, 10, 11, 12, 13, 14, 15, 16, 17, 18, 19, 20, 21, 22, 23, 24, 25, 26, 27, 28, 29, 30, 31, 32, 33, 34, 35, 36, 37, 38, 39, 40, 41, 42, 43, 44, 45, 46, 47, 48, 49, 50, 51, 52, 53, 54, 55, 56, 57, 58, 59, 60, 61, 62, 63, 64, 65, 66, 67, 68, 69, 70, 71, 72, 73, 74, 75, 76, 77, 78, 79, 80, 81, 82, 83, 84, 85, 86, 87, 88, 89, 90, 91, 92, 93, 94, 95, 96, 97, 98, 99, 100.

— Проведение работ в помещениях № 1, 2, 3, 4, 5, 6, 7, 8, 9, 10, 11, 12, 13, 14, 15, 16, 17, 18, 19, 20, 21, 22, 23, 24, 25, 26, 27, 28, 29, 30, 31, 32, 33, 34, 35, 36, 37, 38, 39, 40, 41, 42, 43, 44, 45, 46, 47, 48, 49, 50, 51, 52, 53, 54, 55, 56, 57, 58, 59, 60, 61, 62, 63, 64, 65, 66, 67, 68, 69, 70, 71, 72, 73, 74, 75, 76, 77, 78, 79, 80, 81, 82, 83, 84, 85, 86, 87, 88, 89, 90, 91, 92, 93, 94, 95, 96, 97, 98, 99, 100.

— Проведение работ в помещениях № 1, 2, 3, 4, 5, 6, 7, 8, 9, 10, 11, 12, 13, 14, 15, 16, 17, 18, 19, 20, 21, 22, 23, 24, 25, 26, 27, 28, 29, 30, 31, 32, 33, 34, 35, 36, 37, 38, 39, 40, 41, 42, 43, 44, 45, 46, 47, 48, 49, 50, 51, 52, 53, 54, 55, 56, 57, 58, 59, 60, 61, 62, 63, 64, 65, 66, 67, 68, 69, 70, 71, 72, 73, 74, 75, 76, 77, 78, 79, 80, 81, 82, 83, 84, 85, 86, 87, 88, 89, 90, 91, 92, 93, 94, 95, 96, 97, 98, 99, 100.

— Проведение работ в помещениях № 1, 2, 3, 4, 5, 6, 7, 8, 9, 10, 11, 12, 13, 14, 15, 16, 17, 18, 19, 20, 21, 22, 23, 24, 25, 26, 27, 28, 29, 30, 31, 32, 33, 34, 35, 36, 37, 38, 39, 40, 41, 42, 43, 44, 45, 46, 47, 48, 49, 50, 51, 52, 53, 54, 55, 56, 57, 58, 59, 60, 61, 62, 63, 64, 65, 66, 67, 68, 69, 70, 71, 72, 73, 74, 75, 76, 77, 78, 79, 80, 81, 82, 83, 84, 85, 86, 87, 88, 89, 90, 91, 92, 93, 94, 95, 96, 97, 98, 99, 100.

— Проведение работ в помещениях № 1, 2, 3, 4, 5, 6, 7, 8, 9, 10, 11, 12, 13, 14, 15, 16, 17, 18, 19, 20, 21, 22, 23, 24, 25, 26, 27, 28, 29, 30, 31, 32, 33, 34, 35, 36, 37, 38, 39, 40, 41, 42, 43, 44, 45, 46, 47, 48, 49, 50, 51, 52, 53, 54, 55, 56, 57, 58, 59, 60, 61, 62, 63, 64, 65, 66, 67, 68, 69, 70, 71, 72, 73, 74, 75, 76, 77, 78, 79, 80, 81, 82, 83, 84, 85, 86, 87, 88, 89, 90, 91, 92, 93, 94, 95, 96, 97, 98, 99, 100.

— Проведение работ в помещениях № 1, 2, 3, 4, 5, 6, 7, 8, 9, 10, 11, 12, 13, 14, 15, 16, 17, 18, 19, 20, 21, 22, 23, 24, 25, 26, 27, 28, 29, 30, 31, 32, 33, 34, 35, 36, 37, 38, 39, 40, 41, 42, 43, 44, 45, 46, 47, 48, 49, 50, 51, 52, 53, 54, 55, 56, 57, 58, 59, 60, 61, 62, 63, 64, 65, 66, 67, 68, 69, 70, 71, 72, 73, 74, 75, 76, 77, 78, 79, 80, 81, 82, 83, 84, 85, 86, 87, 88, 89, 90, 91, 92, 93, 94, 95, 96, 97, 98, 99, 100.

